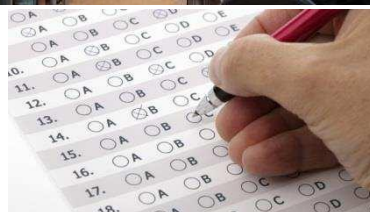


Munkavédelem a vízellátás, szennyvíz- elvezetés, kezelés ágazatban  
dolgozó választott munkavédelmi képviselők számára

**Prezentációk és tudásszintfelmérő tesztek**

**Melléklet**



Készült:

**a GINOP-5.3.4.-16-2017-00031**

„Legfőbb érték az ember- munkavédelem a vízellátás, szennyvíz gyűjtése, kezelése, hulladékgazdálkodás, szennyeződésmentesítés nemzetgazdasági ágazatban” készült tananyaghoz kapcsolódó mellékletek gyűjteménye című projekt keretében

**2021. novemberében**

**A GINOP-5.3.4.-16-2017-00031**

„Legfőbb érték az ember- munkavédelem a vízellátás, szennyvíz gyűjtése, kezelése, hulladékgazdálkodás, szennyeződésmentesítés nemzetgazdasági ágazatban”

**SZÉCHENYI 2020**

# TANULÁSI ÚTMUTATÓ

## Tisztelt Résztevő!

A GINOP-5.3.4.-16-2017-00031, „Legfőbb érték az ember- munkavédelem a vízellátás, szennyvíz gyűjtése, kezelése, hulladékgazdálkodás, szennyeződésmentesítés nemzetgazdasági ágazatban” c. projekt keretében készült tananyag célja, hogy az ágazatban hatásosan hozzájáruljon a munkavédelem (munkabiztonság és munkaegészségügy) fejlesztéséhez, ezen belül a balesetek és foglalkozási megbetegedések megelőzéséhez.

A tananyag elsődleges célja a megelőzés. A megelőzés az egyetlen olyan lehetőség, amellyel a munkabaleset vagy a foglalkozási megbetegedés kialakulása elkerülhető. a munkavédelem olyan széles körű ismeretanyagot ölel át, amelynek egy szeletét kívánjuk átadni a munkavédelmi képviselőknek.

A tananyag olyan témakört dolgoz fel, amelyek ismerete fontos és elengedhetetlen az ágazatban foglalkoztatott munkavállalók és munkavédelmi képviselőik számára. Az előadás anyagának elsajátítása után, tudni kell a gyakorlatban alkalmazni. A munkavédelmi képviselő feladata, hogy a megszerzett ismereteik alapján el tudják dönteni, és javaslatot tenni, a munkáltatónak, hogy biztosítva legyen az egészséget nem veszélyeztető, biztonságos munkavégzés feltétele.

A tananyag elsajátítása érdekében, először tekintse meg figyelmesen az előadást, ezt követően olvassa el a tananyagot, és töltsse ki a témával kapcsolatos 5 kérdést tartalmazó önellenőrző tesztet. /Minden kérdésre csak egy helyes válasz adható!/

Amennyiben nem sikerült mind az öt kérdésre hibátlan választ adnia térjen vissza az előadáshoz és ismét olvassa át a tananyagot, majd az önellenőrző teszt segítségével ellenőrizze az elsajátított ismereteit.

Ha sikerült mind az öt kérdésre a megfelelő választ adnia, térjen rá az előadás sorozat következő témakörének elsajátítására.

# **Munkavédelem, Munkavédelmi Szabályozás**

## **Tudásszintfelmérő teszt**

1. Abraham Maslow (amerikai pszichológus) motivációs rendszere szerint a szükségleteknek létezik egy hierarchiája, amelyet egy motivációs piramisban foglalt össze. Ebben a rendszerben a biztonság melyik szinten jelenik meg?
  - a. A piramis csúcsán, mint legmagasabb szintű emberi szükséglet
  - b. A piramis második színjén, a fiziológiai szükségletek után
  - c. Az önbecsülés szintjén
  
2. Mi a munkavédelem célja?
  - a) A munkahelyeken a munkavégzők komfortzónájának megteremtése
  - b) A munkavégzéshez szükséges megfelelő feltételek biztosítása
  - c) a szervezeten munkát végzők egészségének, munkavégző képességének megóvása, és a munkakörülmények humanizálása.
  
3. A munkavédelemnek mely területei vannak?
  - a. Két fő területe: Munkabiztonság, és Munkaegészségügy
  - b. Egy fő területe: Munkavédelem
  - c. Három fő területe: Közegészségügy, Munkabiztonság, Munkaegészségügy
  
4. Munkavédelem szabályozási rendszerében a különböző szintű szabályok milyen súllyal bírnak a hierarchia szerint?
  - a) Természetesen a Munkavédelmi törvény a legmagasabb szintű szabályozás
  - b) A különböző szintű szabályok azonos súllyal rendelkeznek, a hierarchia szerint egymás mellé rendelvek
  - c) A munkáltatói belső szabályozást kell elsődlegesen figyelembe venni.
  
5. Mely törvény rendelkezik a Munkavédelemről?
  - a. 2000. évi XXV. tv.
  - b. 2012. évi I. tv.
  - c. 1993. évi XCIII. tv.

## Munkavédelem, Munkavédelmi Szabályozás

SZÉCHENYI 2020



Európai Unió  
Európai Szociális  
Alap



BEFEKTETÉS A JÖVŐBE

### A biztonság, mint emberi szükséglet

Abraham Maslow (amerikai pszichológus) motivációs rendszere szerint a szükségleteknek létezik egy hierarchája, amelyet egy motivációs piramisban foglalt össze.



A fiziológiai szükségletek után, második szinten jelenik meg, a biztonság igénye.

Ebbe beletartozik a személyes biztonság, biztonsági háló balesetek, befegségek ellen.

A biztonság, az ember egyik leg alapvetőbb igénye.

Alapvető igényünk, hogy a mindennapi munkánkat biztonságban végezhessük el, biztonságosan jussunk el a munkahelyre

és onnét vissza otthonunkba, valamint a munka, amit végzünk, ne károsítsa egészségünket.

SZÉCHENYI 2020



Európai Unió  
Európai Szociális  
Alap



BEFEKTETÉS A JÖVŐBE

## Munkavédelem:

### A munkavédelem célja:

A szervezeten munkát végzők egészségének, munkavégző képességének megóvása, és a munkakörülmények humanizálása.

A személyi és tárgyi feltételeket olyan módon kell megteremteni, hogy megelőzhessük a munkabaleseteket és a foglalkozással összefüggő megbetegedéseket, függetlenül a munkavégzés szervezeti vagy tulajdoni formájától.

### Munkavédelem fogalma:

A szervezett munkavégzésre vonatkozó munkabiztonsági és munkaegészségügyi követelmények, továbbá a törvény (1993.évi XCIII tv.) céljának megvalósítására szolgáló törvénykezési, szervezési, intézményi előírások rendszere, valamint mindezek végrehajtása.

Két fő területe: Munkabiztonság, és Munkaegészségügy

A munkaegészségügy a munkahigiéne és a foglalkozás-egészségügy szakterületeit foglalja magában.



## A Munkavédelem Országos Programja (MOP):

A program öt éves előirányzat a munkavédelem színvonalának fejlesztése érdekében. Öt-évenként a teljesülés felülvizsgálatát követően új program kerül kidolgozásra.

A munkavédelem nem korlátozódik a munkahelyi balesetek és egészségkárosodások megelőzésére. Helye és szerepe van a munkaeszközök és munkahelyek megtervezésénél, kialakításánál. Másfelől kiterjed a dolgozó ember jó közérzetére: életünk jelentős részét munkahelyen töltjük, ezért a munkavégzéssel összefüggő testi lelki közérzet (a munkahelyen töltött idő minősége) alapvető jelentőségű.

A munkavédelem a munkakörnyezet humanizálását és az emberi tényezők messzemenő figyelembevételét igényli. Ez a felfogás összhangban van munkáltató és az állam gazdasági érdekeivel, a munkavállaló és családja érdekeivel. Végül az egész társadalom érdekeivel.

### - A megelőzés elve:

A kockázatok társadalmilag elfogadható szintre csökkentése feltételezi ezen alapelv érvényesülését. A munkavédelmi tevékenységnek minden téren és minden szinten elsősorban a káros hatások kellő időben történő megelőzésére kell irányulnia, nem pedig utólagos kezelésükre.

### - A partneri viszony elve:

A partneri viszonyoknak – a felelőségek pontos elhatárolása mellett – ki kell terjedni az állami, közigazgatási szervek, a munkáltatók és a munkavállalók érdekképviselői szervei, a munkahelyi biztonsághoz és egészségvédelemhez kapcsolódó, a munka világát jelentő rokon területek (tűzvédelem, környezetvédelem, műszaki biztonság, közegészségügy, társadalombiztosítás, szabványosítás, termékbiztonság, fogyasztóvédelem stb.) közötti hatékony és folyamatos együttműködésre.



**Mózes V. könyve 22. rész**  
**„Ha új házat építesz, házfedeledre korlátot csinálj, hogy véreled ne tethed a te házadat, ha valaki leesik arról.”**

### Munkavédelem szabályozása:

- Törvényi szint:
  - Magyarország Alaptörvénye (XX. cikk)
  - 1993. évi XCIII tv. (Munkavédelmi törvény)
  - 2000. évi XXV. tv. (A kémiai biztonságról)
  - 2012. évi I. tv. (Munka törvénykönyve)
- Kormányrendeleti szint
- Miniszeri rendeleti szint
  - Nemzetgazdasági miniszeri rendeletek (korábban Munkaügyi és Népjóléti/
  - Egészségügyi/Szociális és Családügyi miniszeri rendeletek)
- Ágazati miniszeri rendeletek
  - Biztonsági szabályzatok
- Kötelező alkalmazású nemzeti szabványok
  - A szabványok alkalmazása nem kötelező, kivéve, ha valamely jogszabály „behívja”. Hivatkozik, előírja, hogy az adott szabvány alkalmazása kötelező. A nem kötelező szabványtól való eltérés estében, az eltérésnek minimum azonos értékűnek kell lennie, vagy azt meghaladó.
- Munkáltatói szabályozási szint
  - Munkavédelmi Szabályzat
  - Kezelési- Karbantartási utasítások
  - Technológiai utasítások
  - Egyéb, munkavédelmet érintő munkáltatói szabályok

**A különböző szintű szabályok azonos súllyal rendelkeznek, a hierarchia szerint egymás mellé rendelvek**



**Hammurabi Babilon város királya (ur: Kr. e. 1792 - 1750) törvényoszlopa:**

*„Amennyiben az építőmester házat épít, de azt nem jól készíti el, és a ház összeomlik és megöli tulajdonosát, az építőmestert halállal kell sújtani.  
Amennyiben az összedőlő ház javakat rombolt szét, az építőmester köteles kárpótlást fizetni mindazért, ami megrongálódott, és mivel a házat nem jól készítette el, és emiatt dőlt össze, köteles azt a saját költségén helyreállítani.”*

### Megelőzés:

a munkáltató által megtett vagy tervezett intézkedések a munkáltatói tevékenység bármely fázisában, amelyeknek célja a munkával összefüggő kockázatok megelőzése vagy csökkentése.

A megelőzés lényege tehát a munkáltató intézkedése a munkával összefüggő kockázatok megelőzése vagy csökkentése érdekében. A megelőzést szolgáló egységes szemlélet és a tudatos biztonságra és egészségre való törekvés megvalósításához sok-sok szakmai információra van szüksége a szakembereknek (vezetőknek, beosztottnak) és a laikusoknak is.



# Munkavédelmi Érdekképviselő

## Tudásszintfelmérő teszt

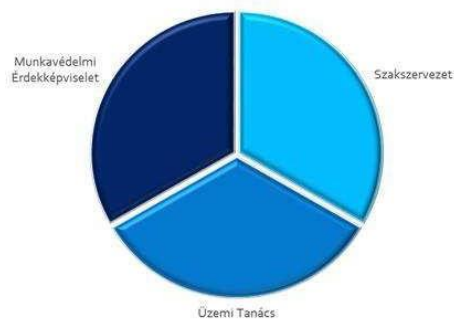
1. Mely törvény előírásai szerint köteles a munkáltató az egészséges és biztonságos munkavégzés érdekében a munkavállalókkal, illetve munkavédelmi képviselőkkel tanácskozni, valamint biztosítani részükre a lehetőséget, hogy részt vehessenek az egészségre és biztonságra vonatkozó munkáltatói intézkedés kellő időben történő előzetes megvitatásában?
  - a. 1993. évi XCIII tv.
  - b. 2000. évi XXV tv.
  - c. 1996. évi XXXI.tv.
  
2. A 2012 évi I. tv. (Munka törvénykönyve.) előírásainak megfelelően lebonyolított választáson, a munkavédelmi képviselőt hány évre választják?
  - a) 3 évre
  - b) 4 évre
  - c) 5 évre
  
3. Amennyiben a munkáltató munkavédelmi szabályzatban határozza meg a követelmények megvalósításának módját, úgy e szabályzat kiadásához a munkavédelmi képviselőnek (bizottságnak):
  - a) véleményezési joga van
  - b) egyetértési joga van
  - c) tájékoztatói joga van
  
4. A munkavédelmi képviselőnek (bizottságnak) kezdeményezésére a munkáltatónak milyen kötelezettsége van?
  - a. intézkednie vagy 8 napon belül válaszolnia kell
  - b. nincs különösebb kötelezettsége
  - c. a munkavédelmi hatóság bevonásával intézkedik
  
5. A munkáltatónak biztosítani kell a feltételeket annak érdekében, hogy a munkavédelmi képviselő a jogait gyakorolhassa, így különösen:
  - a. választási ciklusban, a képviselő megválasztását követő öt éven belül legalább 16 órás képzést,
  - b. a szükséges eszközöket, így különösen a működési, technikai, anyagi feltételeket, továbbá a vonatkozó szakmai előírásokat;
  - c. a munkavédelmi képviselő (bizottság) munkájának irányítását



## Munkavédelmi érdekképviselőt, érdekegyeztetés



### Munkahelyi Érdekképviselők



- Szakszervezet
- Üzemi Tanács
- Munkavédelmi Érdekképviselőt





## Munkavédelmi érdekképviselőt:

Az 1993. évi XCIII tv. VI. fejezetében előírtak szerint, a munkáltató az egészséges és biztonságos munkavégzés érdekében köteles a munkavállalókkal, illetve munkavédelmi képviselőkkel tanácskozni, valamint biztosítani részükre a lehetőséget, hogy részt vehessenek az egészségre és biztonságra vonatkozó munkáltatói intézkedés kellő időben történő előzetes megvitatásában.

A munkavállalók közvetlenül vagy munkavédelmi képviselők útján különösen a következő munkáltatói kötelezettségek tekintetében jogosultak tanácskozást folytatni:

- a) a munkavédelmi feladatok elvégzésében érintett személyek kijelölése, foglalkoztatása, tevékenysége
- b) a munkavédelmi tartalmú információk biztosítása
- c) a munkavédelmi oktatás megtervezése és megszervezése.

A tanácskozás során biztosítani kell a kiegyensúlyozott részvételt, a munkavállalók, illetve munkavédelmi képviselők javaslattételi jogát. A kiegyensúlyozott részvétel érdekében a munkáltató köteles a munkavédelmi kérdésben intézkedési jogkörrel bíró személlyel képviseltetni magát a tanácskozáson.



## Munkavédelmi képviselő választás

A munkavállalók az egészséget nem veszélyeztető és biztonságos munkavégzéssel összefüggő jogaik és érdekeik képviseletére jogosultak maguk közül a következők szerint képviselőt vagy képviselőket (a továbbiakban: munkavédelmi képviselő) választani:

- a) munkavédelmi képviselő választást kell tartani minden munkáltatónál, ahol a munkavállalók létszáma legalább húsz fő. A választás lebonyolítása és a feltételek biztosítása a munkáltató kötelezettsége;
- b) amennyiben húsz főnél kevesebb munkavállalót foglalkoztató munkáltatónál a munkavédelmi képviselő választást a munkáltatónál működő szakszervezet, üzemi megbízott vagy ezek hiányában a munkavállalók többsége kezdeményezi, a választás megtartásával kapcsolatos, az a) pontban meghatározott kötelezettség a munkáltatót terheli;
- c) a húsz főnél kevesebb munkavállalót foglalkoztató munkáltatónál - amennyiben nem kerül sor munkavédelmi képviselő választásra - a munkáltatónak a 1993. évi XCIII tv. 70. §-ban meghatározottak szerint kell a munkavállalókkal tanácskoznia;
- d) a munkáltató önálló telephelyén, részlegénél akkor lehet munkavédelmi képviselőt választani, ha az 1993. évi XCIII tv. 54-56. §-okban meghatározott munkáltatói munkavédelmi jogosítványok az önálló telephely, részleg vezetőjét részben vagy egészben megilletik.

A munkavédelmi képviselő választására az 2012. évi I. tv. (Munka törvénykönyve, továbbiakban Mt.) Mt. 238. §-át kell alkalmazni azzal, hogy az Mt. 238. § (2) bekezdésében foglaltakon túl nem választható munkavédelmi képviselővé az, aki a munkáltatónál munkaviszony keretében főtevékenységként a munkáltató megbízásából munkavédelmi feladatokat lát el.

A munkavédelmi képviselőt egyenlő, titkos és közvetlen szavazással öt évre választják. A megválasztott munkavédelmi képviselők személyéről a munkavállalókat tájékoztatni kell. A munkavédelmi képviselők megválasztásának, megbízatása megszűnésének, visszahívásának rendjére, működési területére az Mt.-nek az üzemi tanács tagjaira, illetve az üzemi megbízottra vonatkozó rendelkezéseit kell megfelelően alkalmazni, ideértve a központi munkavédelmi bizottság megalakításának lehetőségét is.



## Munkavédelmi bizottság, paritásos munkavédelmi testület

Amennyiben a munkavédelmi képviselők száma eléri a hármat, úgy munkahelyi munkavédelmi bizottságot hozhatnak létre. Bizottság létrehozása esetén a munkavédelmi képviselőt megillető jogokat - ha azok a munkavállalók összességét érintik - a bizottság gyakorolja.

A bizottság tárgyalásán - a bizottság kezdeményezésére - a munkáltató vagy hatáskörrel rendelkező megbízottja köteles részt venni.

Annál a munkáltatónál, ahol a foglalkoztatottak száma legalább húsz fő, és munkavédelmi képviselők működnek, a munkáltató összmunkáltatói szinten paritásos munkavédelmi testületet (a továbbiakban: testület) hoz létre, amelyben egyenlő számban vesznek részt a munkavállalók és a munkáltató képviselői. A testületnek a munkavállalói és munkáltatói oldalán azonos számú rendes, valamint póttagjai vannak. A póttag meghatalmazás alapján helyettesíti a rendes tagot, illetve a rendes tag megbízatásának valamilyen ok miatti megszűnése esetén helyére lép. A testületbe a munkavállalók képviselőit (rendes és póttagot) a megválasztott munkavédelmi képviselők maguk közül titkos szavazás útján jelölik. A munkáltató kezdeményezi a testület létrehozását, biztosítja a szavazás lebonyolításának feltételeit. A munkáltató köteles a testületbe döntésre jogosult vezető állású munkavállalót (Mt. 208. §), továbbá munkáltatói munkavédelmi feladatokat részben vagy egészben ellátó személyt (intézkedésre jogosult munkairányítót, illetve a munkáltatóval szervezett munkavégzésre irányuló jogviszonyban lévő munkavédelmi szakembert) kijelölni. A munkáltató számára rendszeres munkavédelmi szolgáltatást nyújtó szakemberek meghívottként vesznek részt a testület munkájában.

A testület rendes és póttagjainak megbízatása öt évre szól.



## A munkavédelmi képviselő jogosultságai

A munkavédelmi képviselő a meghatározott jogának gyakorlása keretében:

- működési területén a munkahelyekre munkaidőben beléphet, tájékozódhat az ott dolgozó munkavállalóktól;
- részt vehet a munkáltató azon döntései előkészítésében, amelyek hatással lehetnek a munkavállalók egészségére és biztonságára, ideértve a szakemberek előírt foglalkoztatására, a munkavédelmi oktatás megtervezésére és megszervezésére, az új munkahelyek létesítésére vonatkozó döntéseket is
- tájékoztatást kérhet a munkáltatótól minden kérdésben, amely érinti az egészséget nem veszélyeztető és biztonságos munkavégzést;
- véleményét nyilváníthat, kezdeményezheti a munkáltatónál a szükséges intézkedés megtételét;
- részt vehet a munkabalesetek kivizsgálásában, az arra jogosult kezdeményezésére közreműködhet a foglalkozási megbetegedés körülményeinek feltárásában;
- indokolt esetben a hatáskörrel rendelkező munkavédelmi hatósághoz fordulhat;
- a hatósági ellenőrzés során az ellenőrzést végző személlyel közölheti észrevételeit.  
A munkavédelmi képviselő (bizottság) jogosult az egészséget nem veszélyeztető és biztonságos munkavégzéssel összefüggő kérdésekben a munkáltatóval történő előzetes megállapodás alapján szakértőt igénybe venni, továbbá ilyen kérdésekben megbeszélést folytatni a munkavédelmi hatósággal.

*Amennyiben a munkáltató munkavédelmi szabályzatban határozza meg a követelmények megvalósításának módját, úgy e szabályzat kiadásához a munkavédelmi képviselő (bizottság) egyetértése szükséges.*

A munkavédelmi képviselőnek (bizottságnak) kezdeményezésére a munkáltatónak intézkednie vagy 8 napon belül válaszolnia kell. Amennyiben a kezdeményezéssel a munkáltató nem ért egyet, álláspontjának indokait - kivéve az azonnali intézkedést követő esetben - írásban köteles közölni.



## Feltételek biztosítása

A munkáltatónak biztosítania kell a feltételeket annak érdekében, hogy a munkavédelmi képviselő a jogait gyakorolhassa, így különösen

- a) a feladatai elvégzéséhez szükséges, átlagkeresettel fizetett munkaidő-kedvezményt, amely a munkavédelmi képviselő, a testület tagja esetében a havi munkaideje legalább tíz százaléka;
- b) a szükséges eszközöket, így különösen a működési, technikai, anyagi feltételeket, továbbá a vonatkozó szakmai előírásokat;
- c) egy választási ciklusban, a képviselő megválasztását követő egy éven belül legalább 16 óras képzésben, ezt követően évente legalább 8 óras továbbképzésben való részvétel lehetőségét.

A képzés költségei a munkáltatót terhelik, illetve a c) pont szerinti képzés csak rendes munkaidőben történhet, szükség szerint külső helyszínen is megtartható.

**A munkavédelmi képviselőt (bizottságot) jogai gyakorlása miatt hátrány nem érheti.**



# **Biológiai kockázatok**

## **Tudásszintfelmérő teszt**

- 1) Melyik rendelet határozza meg a biológiai tényezők hatásának kitett munkavállalók védelmét.
  - a) Az 1993. évi XCIII tv. a munkavédelemről
  - b) A 61/1999. (XII.1.) EüM. rendelet
  - c) Az 5/1993 (XII.26) MüM rendelet
- 2) A szennyvízelvezetés- tisztítás melyik biológiai kóroki tényezők csoportjába tartozik?
  - a) 1. csoport- (az a biológiai tényező, amely nem képes emberi megbetegedést okozni)
  - b) 2. csoport- (az a biológiai tényező, amely képes emberi megbetegedést okozni, veszélyt jelent a munkavállalóra, de elterjedése emberi közösségben nem valószínű, az általa kiváltott betegség eredményesen kezelhető)
  - c) 3. csoport- (az a biológiai tényező, amely súlyos emberi megbetegedést okozhat, komoly veszélyt jelent a munkavállalóra, szétterjedése az emberi közösségben fennállhat, de eredményesen megelőzhető és kezelhető az általa kiváltott betegség.)
  - d) 4. csoport- (az a biológiai tényező, amely súlyos emberi megbetegedést okoz, komoly veszélyt jelent a munkavállaló számára, szétterjedésének nagy a kockázata, a megbetegedés nem előzhető meg és nem kezelhető hatásosan.)
- 3) A szennyvíz és szennyvíziszap elhelyezés következtében a tisztítás nélküli szennyvizek illetve a szennyvíziszapok esetén szinte mindig fennáll:
  - a) A fertőző ágens jelenléte
  - b) A biológiailag keltett szaghatás
  - c) A szennyvizek steril állapota
- 4) A szennyezett védőruházatot a munkavállaló hol tisztíthatja?
  - a) A ruházat tisztítását a munkavállaló köteles elvégezni, a tisztításról neki kell gondoskodni
  - b) Erre a célra biztosított patyolatban
  - c) A tisztításról a munkáltató kell, hogy gondoskodjon. A munkavállaló a szennyezett ruházatot a telepről nem viheti ki. Munkaruhák mosására, fertőtlenítésre és szárítására szolgáló berendezés és helyiség biztosítása a munkáltató feladata
- 5) Szennyvíztisztító telepen a biológiai kockázat csökkentése érdekében az öltöző milyen kialakítású?
  - a) Vállfás
  - b) Fém öltözőszekrényes
  - c) Elválasztott, fekete- fehér

## BIOLÓGIAI KOCKÁZAT

### A biológiai tényezők hatásának kitett munkavállalók védelme



A munkavédelemről szóló 1993. évi XCIII. Törvény és az azt módosító 1997. évi CIII. Törvény alapján kiadott **61/1999. (XII.1.) EüM. rendelet** határozza meg a biológiai tényezők hatásának kitett munkavállalók védelmét.

A 61/1999. (XII.1.) EüM. rendelet értelmében minden olyan tevékenység esetében, amely feltehetően biológiai tényezők kockázatával jár, meg kell határozni a munkavállalókat, illetve munkát végző személyeket érő expozíció jellegét, időtartamát - és ha lehetséges- a mértékét.

A rendelet 1. számú mellékletében felsorolt foglalkozási tevékenységek alapján a szennyvíztisztító berendezések, járható szelvényű szennyvízelvezető művekben végzett munkák biológiai tényezők kockázatával jár.

A 61/1999.(XII.1.) EüM. rendelet 3.sz. Melléklete sorolja fel azokat a biológiai tényezőket, melyekről ismeretes, hogy az embert képesek megfertőzni.

A szennyvíztisztító telepekre beérkező szennyvíz erősen fertőző, sokféle kórokozót tartalmaz. A gyakran előforduló típusok mellett azokat is figyelembe kell venni, amelyek nem a legjellemzőbbek egy szennyvízre, de nem zárhatók ki teljességgel az esetleges jelenlétük.



## Biológiai kóroki tényezők csoportba sorolása

A 61/1999. (XII.1.) EüM. Rendelet melléklete a biológiai tényezőket a fertőzés kockázatának szintjétől függően 4 csoportba sorolja.

**1. csoport** az a biológiai tényező, amely nem képes emberi megbetegedést okozni

**2. csoport** az a biológiai tényező, amely képes emberi megbetegedést okozni, veszélyt jelent a munkavállalóra, de elterjedése emberi közösségben nem valószínű, az általa kiváltott betegség eredményesen kezelhető

*(Ebbe a csoportba tartoznak a szennyvízelvezetés, tisztítás munkahelyei)*

**3. csoport** az a biológiai tényező, amely súlyos emberi megbetegedést okozhat, komoly veszélyt jelent a munkavállalóra, szétterjedése az emberi közösségben fennállhat, de eredményesen megelőzhető és kezelhető az általa kiváltott betegség.

**4. csoport** az a biológiai tényező, amely súlyos emberi megbetegedést okoz, komoly veszélyt jelent a munkavállaló számára, szétterjedésének nagy a kockázata, a megbetegedés nem előzhető meg és nem kezelhető hatásosan.



## Fertőzést okozó biológiai ágensek felosztása:

**Vírusok:** szaporodásukhoz befogadó sejtre van szükség, a szervezetbe bekerülve sejten belül helyezkednek el.

**Baktériumok:** egysejtű, sejtmaggal bíró élőlények, képesek önállóan létezni, osztódással szaporodni. Több fajuk toxintermelő

**Paraziták:** élősködő szervezetek, geohelmintek petéi a külvilágban, megfelelő körülmények között hónapok múlva is fertőzőképesek, a biohelmintek már közvetlenül az emberbe jutva is megbetegedést okozhatnak.

**Gombák:** a természetben mindenhol előfordulnak, növekedésükhöz optimális hőmérsékletre van szükség. A több mint százezer gombafajból (species), mintegy kétszázat írtak le emberi megbetegedést okozójaként.



### **Biológiai tényezők előfordulása a szennyvíztisztítás során:**

A szennyvíztisztítási tevékenység nem kapcsolódik közvetlenül a biológiai tényezők használatához, de közvetve kockázatot jelent a munkavállalókra az egész technológia során. A telepekre érkező szennyvíz - csatornahálózaton, szippantó kocsival- erősen fertőző, nagy számban tartalmaz kórokozókat.

A munkafolyamat valamennyi fázisában  
szippantott szennyvíz leürítés,  
rácscsemét kezelés,  
előüleptítés,  
biológiai tisztítás,  
utóüleptítés,  
iszaprothasztás,  
iszapvíztelenítés  
-iszapcentrifugálás,  
-iszappréselés,  
iszapszállítás,  
szennyvízminta vétel, vizsgálás,  
csatorna tisztítás,  
hibaelhárítás,  
valamint a szennyvíztisztításhoz közvetetten kapcsolódó:  
- a szennyvizsgálat,  
- szennyvízminintázás  
- takarítás

megfelelő védelem hiányában közvetlen kontaktusba kerülhet a munkavállaló a kórokozókat tartalmazó szennyvízzel (cseppkiszóródás, lenyelés, bőrérrintkezés).



### **HOL ÉS MILYEN KOCKÁZATOK JELENTHETNEK VESZÉLYT A SZENNYVÍZISZAPPAL DOLGOZÓKRA?**

A szennyvíziszap víztelenítő gépi berendezések működése során a levegőbe szennyvíz cseppek, szennyvízpermet (aerosol képződés) kerülhet.

**Közvetlen hatás:** a szennyvíz permetet a dolgozó belélegzi, közvetlenül a test felszínére, ruhára csapódik le.

**Közvetett hatás:** a kiülepedett szennyvíz részecskék a műtárgyak környezetében a berendezésekre, használati tárgyakra, talajfelszínre, növényzetre rakódnak. A patogének túlélése 1-2 naptól 1 évig is terjedhet, néhány féléregpete túlélése a talajban 6-7 év is lehet.

**A munkavállaló a szennyvízzel, szennyvíziszappal közvetlenül is kontaktusba kerülhet:**

- a szennyvíztisztító műtárgyak üzemének ellenőrzésekor,
- a meghibásodott gépi berendezések javításakor,
- a szennyvíztisztítás egyes fázisaiban szükséges kézi munkavégzés következtében



## Higiénés és egyéni védelem

A munkáltató minden olyan biológiai tényezőkkel kapcsolatos tevékenységénél, amely kockázatot jelent a munkavállaló biztonságára és egészségére, köteles

- biztosítani, hogy a munkavállaló ne étkezzen, ne igyon és ne dohányozzon a munkahelyen, illetve olyan helyiségben, ahol a biológiai tényezők kockázatával kell számolni,
- a munkavállaló számára megfelelő védőruházatot, és fertőtlenítőszeret, és fertőtlenítési lehetőségeket biztosítani,
- a munkavállaló rendelkezésére bocsátani megfelelő mosdót és illemhelyet, továbbá biztosítani a szemöblítés és - amennyiben ez szükséges - a bőrfertőtlenítés lehetőségét,
- gondoskodni arról, hogy a munkavállaló a szükséges védőeszközöket az e célra kijelölt és megfelelő jelöléssel ellátott helyen megfelelően tárolja, ellenőrizze, továbbá lehetőség szerint használat előtt is, de használat után - amennyiben az szükséges, illetve lehetséges - minden alkalommal megtisztítsa azokat, valamint az ismétlenül fel nem használható védőeszközöt veszélyes hulladékként kezelje,
- megtiltani a meghibásodott védőeszköz használatát,



## Higiénés és egyéni védelem

A munkáltatónak gondoskodnia kell arról, hogy

- a) a munkavállaló azokat a védőeszközöket, amelyek biológiai tényezőkkel szennyeződhetnek, a munkaterület elhagyásakor vegye le, és a b) pont szerinti intézkedések megtörténteig a többi ruhától elkülönítve tárolja,
- b) az a) pont szerinti védőeszközök fertőtlenítése, megtisztítása vagy szükség szerinti megsemmisítése megtörténjen.

Ezek végrehajtására tett intézkedések költségei a munkavállalót nem terhelhetik.

A feltételeket a munkáltatónak meg kell teremtenie:

- Fekete-fehér öltöző,
- Munkaruhák mosására, fertőtlenítésre és szárítására szolgáló berendezés és helyiség
- Kézmosóval ellátott, zuhanyzó, WC, étkező, pihenő helyiség (fertőtlenítő kézmosás lehetősége)
- Speciális szabályok kidolgozása kis telepekre, külső munkavégzésre





## MEGELŐZÉS

A kommunális hulladék, a szennyvíz, különösen a még kezeletlen és erősen fertőzőképes szennyvíz, sokféle biológiai tényezőt tartalmaz, a szennyvíztisztítási, hulladék-elhelyezési technológia valamennyi fázisában és a kapcsolódó egyéb jellegű munkafolyamatokban, a biológiai kóroki tényezők általi megbetegedési kockázat csökkenthető:

- a **technológia szigorú betartásával,**
- **biztonságos műszaki védelemmel,**
- a **hatékony ellenőrzésekkel (munkavédelem, közegészségügy)**
- a **megfelelő védőeszközök használatával,**
- a **személyi higiéné, és fertőtlenítőszeres precíz alkalmazásával**
- a **veszélyforrások abszolút ismeretével,**
- a **rendszeres foglalkozás-egészségügyi vizsgálatok elvégzésével,**
- az **aktív immunizálással (védőoltás)**



# **A biztonságos munkahelyek minimális munkavédelmi követelményei**

## **Tudásszintfelmérő teszt**

- 1) Mely törvény vagy rendelet előírásai tartalmazzák a egészséges és biztonságos munkahelyek kialakításának legfontosabb előírásait, szabályait?
  - a) 1993. évi XCIII tv.
  - b) 4/2002. (II. 20.) SzCsM-EüM együttes rendelet
  - c) 3/2002. (II. 8.) SzCsM – EüM együttes rendelet és a 24/2007. (VII. 3.) KvVM rendelet
  
- 2) A munkáltatónak gondoskodnia kell-e arról, hogy a munkavállalókkal, illetve a munkavédelmi érdekképviselőkkel a munkavállalók egészségére és biztonságára kiható döntések előkészítése során tanácskozzanak?
  - a) Nem kell gondoskodnia.
  - b) Csak akkor, ha annak hiánya a környezetet közvetlenül veszélyeztetné.
  - c) Minden esetben kötelessége.
  
- 3) A vészkijáratok merre kell, hogy nyíljanak?
  - a) Mindegy, hogy merre nyílik.
  - b) Minden esetben csak kifelé nyílhatnak.
  - c) Befelé kell, hogy nyíljanak.
  
- 4) A hidegnek minősülő munkahelyen a munkavállalók részére milyen hőmérsékletű teát kell biztosítani?
  - a) Nincs meghatározva a minimális hőmérséklet.
  - b) A hidegnek minősülő munkahelyen a munkavállalók részére +50 °C hőmérsékletű teát kell biztosítani.
  - c) A hidegnek minősülő munkahelyen a munkavállalók részére +70 °C hőmérsékletű teát kell biztosítani.
  
- 5) A szennyvíztisztító telepen dolgozók részére szükséges-e fekete-fehér öltözöt biztosítani?
  - a) Csak abban az esetben szükséges, ha a dolgozók igénylik.
  - b) A szennyvíztisztító telepen dolgozók részére minden esetben szükséges fekete-fehér öltözöt biztosítani.
  - c) Nem szükséges.

## A biztonságos munkahelyek minimális munkavédelmi követelményei

Életünk meghatározó részét a munkahelyen töltjük. Természetes az az igény, hogy ez az idő kulturált környezetben, az egészséget nem veszélyeztető és biztonságos körülmények között teljen el. **„A munkahely a második otthonunk”.**

Az egészséges és biztonságos munkahelyek kialakításának legfontosabb előírásait a 3/2002. (II. 8.) SzCsM – EüM együttes rendelet és a 24/2007. (VII. 3.) KvVM rendelet (a Vízügyi Biztonsági Szabályzat) tartalmazza.

A munkáltató köteles gondoskodni arról, hogy az irányítása alá tartozó valamennyi területen a munkahelyek kialakítása és üzemeltetése feleljen meg az egészséges és biztonságos munkavégzésre, továbbá a munkavédelemre vonatkozó egyéb szabályoknak, a tudományos, technikai színvonal mellett elvárható követelményeknek.

A munkáltató az Mvt. 21. § (2) bekezdésében megjelölt munkavédelmi szempontú előzetes vizsgálatok során a létesítmény, a munkahely és a technológia esetében munkabiztonsági és munkaegészségügyi szempontból egyaránt köteles azonosítani a várható veszélyeket (veszélyforrásokat, veszélyhelyzeteket), valamint a veszélyeztetettek körét.

Köteles megbecsülni a veszély jellege (baleset, egészségkárosodás) szerint a veszélyeztetettség mértékét.

Meg kell határozni a védekezés leghatékonyabb módját, a műszaki és egyéni védelem módozatait, illetve az alkalmazandó szervezési és egészségügyi megelőzési intézkedéseket.

### A munkáltató kötelessége

*A munkáltató kötelessége, hogy*

- ❖ a munkahelynek minősülő épületek, építmények a használatuk jellegének megfelelő szerkezetűek és szilárdságúak legyenek;
- ❖ olyan villamos berendezéseket alkalmazzon, amelyek nem okoznak tűz- vagy robbanásveszélyt;
- ❖ a munkavállalók és a munkavégzés hatókörében tartózkodók védeve legyenek a közvetlen vagy közvetett érintés okozta villamos baleseti veszélyekkel szemben;
- ❖ az anyagok és a védőberendezések a feszültségre, a munkavégzési körülményekre és a villamos berendezéseket használó munkavállalók szakképzettségére figyelemmel kerüljenek megválasztásra.
- ❖ a munkaeszköz, a munkahely (munkakörnyezet) kialakítása során az ergonomiai szempontok figyelembevételével kell eljárni.

*A munkáltatónak többek között gondoskodnia kell:*

- ❖ a zárt téri munkahelyek rendszeres, a használatnak megfelelő gyakoriságban történő takarításáról,
- ❖ a munkahely, a munkaeszközök, a felszerelések és a berendezések rendszeres és folyamatos műszaki karbantartásáról,
- ❖ a veszélyek elhárítására, illetve jelzésére szolgáló biztonsági berendezések, eszközök rendszeres karbantartásáról, működésének ellenőrzéséről;
- ❖ arról, hogy a munkavállalók, illetve munkavédelmi képviselőik előzetes tájékoztatást kapjanak a munkahelyre vonatkozó valamennyi tervezett munkavédelmi intézkedésről;
- ❖ arról, hogy a munkavállalókkal, illetve a munkavédelmi érdekképviselőkkel a munkavállalók egészségére és biztonságára kiható döntések előkészítése során tanácskozzanak;



### Öltözőhelyiségek

A munkavállalók részére megfelelő öltözőt kell biztosítani, ha a munkavégzéshez külön munkaruhát, védőruhát kell viselniük és - egészségügyi okok miatt vagy a munkavállalók korára, nemére tekintettel - nem várható el tőlük, hogy másol öltözzenek át. Az öltöző minimális alapterülete 6 m<sup>2</sup>.

### Tűzjelzés és tűzoltás

Az épületek méretétől és használatától, a bennük lévő berendezésektől, felszereléstől, az ott lévő anyagok fizikai és vegyi tulajdonságaitól, valamint az ott tartózkodó személyek lehetséges legnagyobb számától függően a munkahelyeket tűz oltására alkalmas készülékkel, illetve külön jogszabályok szerint tűzérzékelő, jelző- és riasztóberendezéssel, rendszerrel kell ellátni.

### A helyiségek természetes és mesterséges megvilágítása

Lehetőség szerint biztosítani kell a munkahelyeken az egészséges és biztonságos munkavégzéshez elegendő természetes fényt, továbbá a munkavégzés jellegéhez és körülményeihez igazodó mesterséges megvilágítást.

### A helyiségek padlózata, falai, mennyezete és tetőzete

- (1) A munkahelyeken csak rögzített és szilárd, csúszást gátló padlózat alkalmazható, amelyen nem lehetnek veszélyes kiemelkedések, mélyedések vagy lejtők.
- (2) A helyiségeket megfelelő hőszigeteléssel kell ellátni a munkavégzés és a munkáltató tevékenysége jellegének figyelembevételével.

### Pihenőhelyek

A munkavállalók részére tiszta levegőjű, kellő megvilágítású, szükség esetén fűthető, továbbá könnyen elérhető pihenőhelyiséget kell biztosítani, ha 10 főnél több munkavállalót alkalmaznak. A pihenőhelyiség alapterületének legalább 6 m<sup>2</sup>-nek kell lennie, ott tartózkodó több személy esetén is legalább 1 m<sup>2</sup>/fő álljon rendelkezésre.

### Tisztálkodó- és mellékhelyiségek

A munkavállalók részére elegendő és megfelelő zuhanyozót kell biztosítani, ha a munka jellege vagy egyéb egészségügyi ok ezt szükségessé teszi.



### **Menekülési utak és vészkijáratok**

- (1) A menekülési utakat és a vészkijáratokat szabadon kell hagyni, azoknak a lehető legrövidebb úton a szabadba vagy valamely biztonságos területre kell vezetniük.
- (2) A vészkijáratok és a hozzájuk vezető útvonalak számát, méretét, illetve kialakításukat a munkahelyek igénybevételétől, felszereltségétől és méreteitől függően, az ott tartózkodó személyek legnagyobb létszámából kiindulva kell megtervezni.
- (3) Csak kifelé, a menekülés irányába nyitható vészkijáratok alkalmazhatók.
- (4) Toló- vagy forgóajtó vészkijárat céljára nem alkalmazható.
- (5) A vészkijáratú útvonalakat és kijáratokat a vonatkozó jogszabályban meghatározott módon kell jelzésekkel ellátni.
- (6) A vészkijáratú ajtókat nem szabad kulcsra zárnai.

### **Elsősegélyhelyek**

Minden munkahelyen és műszakban a tevékenység és a munkafolyamatok veszélyességétől, illetve az ott dolgozók számától függően kialakított elsősegélynyújtó felszerelést vagy mentődobozt és a munkavállalók közül kiképzett, elsősegélynyújtásra kijelölt személy jelenlétét kell biztosítani.

### **Szabadtéri munkahelyek**

Azokat a szabadtéri munkahelyeket, közlekedési útvonalakat és egyéb területeket vagy berendezéseket, amelyeket a munkavállalók tevékenységük során elfoglalnak vagy használnak, úgy kell kialakítani, hogy közelükben a gyalogosok és a járművel haladók biztonságosan közlekedhessenek.

Közúton és közút melletti munkáknál az ott dolgozó munkavállalókat feltűnő, élénk színű mellénnyel kell ellátni, amely fényvisszaverő csíkkal készül.

### **Ivóvízellátás a munkahelyen**

A munkáltató köteles gondoskodni ivóvízcsap, illetve ivókút felszereléséről, valamint az ivóvizet szállító berendezés tisztán tartásáról és megfelelő karbantartásáról.

Vezetékes ivóvíz hiányában ivóvizről ivóviztartály felszerelésével vagy egyéb módon kell gondoskodni.



### **Klórozás**

A klórozó és klórgáztároló helyiségben, a helyiségben kialakuló természetes légáramlás figyelembevételével klórgázérzékelőt kell felszerelni a padozat szint közelében legfeljebb 300 mm magasságban.

A klórgázérzékelő adjon vészjelzést az 1 mg/m<sup>3</sup> koncentráció elérésekor.

A klórozó és klórtároló helyiségek nyitásérzékelővel felszerelt ajtaját belülről a záró felületén vegyszerálló, elastikus tömítő anyaggal felszerelt peremmel kell ellátni.

A klórgáz érzékelő, nyitásérzékelő vészjelzését, lehetőség szerint, állandó ügyeleti munkahelyre kell eljuttatni.

### **Szennyvíztisztítás**

A munkáltatónak a szennyvízzel vagy azzal szennyezett anyagokkal, eszközökkel foglalkozó munkavállalók részére a műszak létszámához igazodó szociális létesítményeket, azok rendszeres tisztítását, fertőtlenítését, illetve a személyi higiénés tisztálkodás feltételeit biztosítani kell.

- a) fekete-fehér öltözöt,
- b) fürdő-zuhanyozót és WC-t,
- c) étkezőt és tartózkodó helyiséget,
- d) tisztálkodó- és fertőtlenítőszeret, törülközőt,
- e) védőeszköz, -felszerelés ellátást a munka jellegének megfelelően a szükséges mennyiségben, minőségtanúsítással rendelkező eszköz biztosításával.

A feltételek megteremtése (felszerelt helyiségek, első beszerzések) az új létesítményekhez kapcsolódó szennyvíztisztító telepi beruházó feladata.

### **Vizminőség-vizsgáló laboratórium**

A vizminőség-vizsgáló laboratóriumban a szennyvíziszap, illetve egyéb biológiai kockázattal járó vizsgálatot végző munkavállalók részére a biológiai kockázat miatt veszélyeztetett helyiségekre vonatkozó előírásokat kell figyelembe venni.



# **A képernyő előtti munkavégzés minimális egészségügyi és biztonsági követelményeiről**

## **Tudásszintfelmérő teszt**

1. Képernyős munkahely-e a PDA rendszerű hordozható adatrögzítő eszköz?
  - a) Igen mivel kijelzője monitornak minősül.
  - b) A hordozható rendszerek, amelyeket a munkahelyen nem tartósan használnak, - ide kell sorolni a PDA rendszerű hordozható adatrögzítő eszközöket is -, nem minősül képernyő előtt végzett munkának.
  - c) Igen mert hordozható számítógépnek minősül.
2. Kell-e munkaközi szünetet tartani a képernyő előtti munkavégzés során, ennek mennyi az ideje és ez összevonható-e?
  - a.) Folyamatos képernyő előtti munka végzés során, kötelező óránként 10 perc szünetet tartani, amely nem vonható össze.
  - b.) Az adott munkanapon az óránkénti munka közti szünetek összevonva is kiadhatók.
  - c.) A munkaközi szünetek bármikor kiadhatók.
3. Mikor kell orvosi vizsgálatot végezni a képernyő előtti munkák végzéséhez?
  - a. A munkavállaló kérésének alapján bármikor.
  - b. Nincs meghatározva.
  - c. A munkáltató köteles kezdeményezni a munkavállaló szem- és látásvizsgálatának elvégzését:
    - a képernyős munkakörben történő foglalkoztatás megkezdése előtt,
    - ezt követően kétévenként,
    - amennyiben olyan látási panasza jelentkezik, amely a képernyős munkával hozható összefüggésbe.
4. Az éleslátást biztosító szemüveg beszerzési költsége terheli-e munkavállalót, ha igen akkor milyen mértékben?
  - a) Az éleslátást biztosító szemüveg beszerzésének költsége a munkavállalót nem terhelheti, viszont az egyéni kérések – más keret, színezés bevonat, lencse minősége és egyéb tulajdonságai - amelyek költségei a munkavállalót terhelik.
  - b) Minden költség a munkavállalót terheli.
  - c) Minden költség a munkáltatót terheli.
5. Egyéni védőeszköznek minősül-e az éleslátást biztosító szemüveg
  - a) Igen az éleslátást biztosító eszköz, az egyéni védőeszköznek minősül.
  - b) Nem az éleslátást biztosító eszköz nem minősül egyéni védőeszköznek.

## A képernyő előtti munkavégzés minimális egészségügyi és biztonsági követelményeiről



Az 50/1999. (XI. 3.) EüM rendelet, határozza meg a képernyő előtti munka végzés minimális egészségügyi és biztonsági követelményeit.



**képernyős munkakör:**

olyan munkakör, amely a munkavállaló napi munkaidejéből legalább négy órában képernyős munkahelyen képernyős eszköz használatát igényli, ideértve a képernyő figyelésével végzett munkát is.

**képernyős munkahely:**

olyan munkaeszközök együttese, amelyhez a képernyős eszközön kívül csatlakozhat adatbeviteli eszköz (billentyűzet, scanner, kamera, egyéb adatbeviteli eszköz), egyéb perifériák (mutatóeszköz, nyomtató, plotter, lemezegység, modem stb.), esetleges tartozékok, ember-gép kapcsolatot meghatározó szoftver, irattartó, munkaszék, munkaasztal vagy munkafelület, telefon, valamint a közvetlen munkakörnyezet.



## Képernyős eszközök, amelyek használatára nem terjed ki a rendelet hatálya

a járművek vagy munkagépek vezető-, illetve kezelőfülkéi,  
a szállítóeszközökön lévő számítógépes rendszerek,  
az elsősorban közhasználatra szánt számítógépes rendszerek,  
A hordozható rendszerek, amelyeket a munkahelyen nem tartósan használnak, ide kell sorolni a PDA rendszerű hordozható adatrögzítő eszközök is,  
számológépek, pénztárgépek és olyan egyéb készülékek, amelyek – azok közvetlen használatát biztosító – kisméretű, adatokat vagy mérési eredményeket mutató képernyővel vannak ellátva, továbbá az „ablakos írógépek” elnevezésű, hagyományos típusú elektromos, elektronikus írógépek.



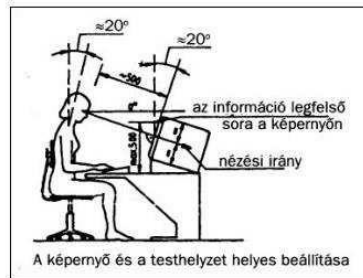


## A képernyős munkahely kialakításának követelményei

Képernyő  
Billentyűzet  
Munkaasztal vagy munkafelület  
Munkaszék

### Környezet

Megvilágítás  
Tükröződés és fényvisszaverődés  
Zaj  
Klíma  
Sugárzás



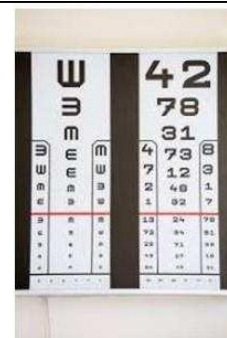
## A képernyő előtti munkavégzés főbb kockázatai:

Látásromlást előidéző tényezők  
Pszichés (mentális) tényezők  
Fizikai állapotromlást előidéző tényezők.

A munkáltató köteles kezdeményezni a munkavállaló szem- és látásvizsgálatának elvégzését

- a képernyős munkakörben történő foglalkoztatás megkezdése előtt,
- ezt követően kétévenként,
- amennyiben olyan látási panaszja jelentkezik, amely a képernyős munkával hozható összefüggésbe.

A munkavállalóknak a vizsgálatokon való részvétele **kötelező!**



## A képernyő előtti munkavégzéshez éleslátást biztosító szemüveg:

A szemészeti szakvizsgálat eredményeként meghatározott, a képernyő előtti munkavégzéshez szükséges szemüveglencse, és ennek a lencsének a rendeltetésszerű használatához szükséges keret, ide nem értve a munkavállaló által a képernyő előtti munkavégzéstől függetlenül egyébként is használt szemüveget vagy kontaktlencsét. Érdemes felhívni a figyelmet arra, hogy ez az eszköz **nem minősül** egyéni védőeszköznek.

Ha szemészeti szakvizsgálat eredményeként indokolt, illetve a munkavállaló által használt szemüveg vagy kontaktlencse a képernyő előtti munkavégzéshez nem megfelelő, a munkáltató a munkavállalót ellátja a minimálisan szükséges, a képernyő előtti munkavégzéshez éleslátást biztosító szemüveggel. A munkáltató a vizsgálatok, és az éleslátást biztosító szemüveg költségeit a munkavállalóval szemben nem érvényesítheti.



Külön figyelmet kell fordítani, a pszichés zavarok (fáradékonyság, kimerültség stressz), váz rendszeri és mozgás szervi (kéz, kar ízületek, nyak hát, gerinc) panaszok kialakulásának veszélyeire, és azok megelőzésére.



# Földmunkák biztonságos végzése

## Tudásszintfelmérő teszt

- 1) Mely törvény vagy rendelet előírásai tartalmazzák a földmunkák biztonságos végzésének szabályait?
  - a) 1993. évi XCIII tv.
  - b) 4/2002. (II. 20.) SzCsM-EüM együttes rendelet
  - c) 1996. évi XXXI. tv.
- 2) A munkavállaló milyen esetekben tagadhatja meg, illetve köteles megtagadni a részére kiadott munka elvégzését?
  - a) Már fáradt, mert a munkaidejéből legalább 6 órát ledolgozott.
  - b) Ha annak végrehajtása más személy egészségét vagy a környezetet, vagy a munkavállaló életét, egészségét vagy testi épségét közvetlenül és súlyosan veszélyeztetné.
  - c) A kiadott munka elvégzésére nincs utalás a munkaköri leírásában.
- 3) Milyen esetben nem szükséges talajmechanikai vizsgálatot végezteni a földmunka megkezdése előtt?
  - a) Talajmechanikai vizsgálatot akkor nem kell végezni, ha a munkavégzés sürgős, nincs idő a talajmechanikai vizsgálat elvégzésére.
  - b) Talajmechanikai vizsgálatot akkor nem kell végezni, ha a földmunkavégzés saját ( magán ) területen történik.
  - c) Talajmechanikai vizsgálatot akkor nem kell végezni, ha a legkedvezőtlenebb (laza, szemcsés) talaj figyelembevételével történik a dúcolás, illetve annak megfelelő rézsűhajlásokat alkalmaznak.
- 4) A munkagödör (munkaárok) szélét szakadólapon belül csak abban az esetben szabad megterhelni, ha ...
  - a) a dúcolás méretezve van a terhelésből származó többletterhelés felvételére
  - b) nincs a közelben olyan terület, ahol a kitermelt földet el lehetne helyezni
  - c) üzemzavar elhárítás során csak egy napig tárolják a szakadólapon belül a kitermelt földet
- 5) A munkagödörnél (munkaároknál) hol kell építési átjárókat létesíteni?
  - a) A munkagödörnél (munkaároknál) legalább 200 méterenként, illetve az épületek és egyéb ingatlanok bejáratai előtt építési átjárókat kell létesíteni.
  - b) A munkagödörnél (munkaároknál) legalább 150 méterenként, illetve az épületek és egyéb ingatlanok bejáratai előtt építési átjárókat kell létesíteni.
  - c) A munkagödörnél (munkaároknál) legalább 50 méterenként, illetve az épületek és egyéb ingatlanok bejáratai előtt építési átjárókat kell létesíteni.

## Földmunkák biztonságos végzése

SZÉCHENYI 2020



Európai Unió  
Európai Szociális  
Alap



BEFEKTETÉS A JÖVŐBE

A víz- és szennyvízhálózati kivitelezési, hibaelhárítási munkák fokozott kockázatot jelentő eleme a földmunkák végzése.

Az éves baleseti statisztikák szerint minden évben történik halálos munkabaleset szabálytalan földmunkavégzés közben.

Ezek a balesetek kivétel nélkül megelőzhetőek lennének, ha a munkát végzők és munkáltatóik egyformán ismernék és alkalmazzák, a tevékenységre vonatkozó előírásokat és megoldásokat.

A földmunkavégzés során számtalan veszélyforrás fordulhat elő, amelyek súlyos baleset bekövetkezésének kockázatával járnak.

A kockázatok csökkentésének egyetlen módja, ha a földmunkavégzésre vonatkozó szabályokat betartjuk.

A szabályok betartása úgy a munkavállaló, mint a munkáltató kötelezettsége.

A földmunkavégzés legfontosabb szabályait, előírásait a 4/2002. (II. 20.) SzCsm-EuM együttes rendelet tartalmazza.

A munkavállaló egyik legfőbb kötelessége, hogy a munkáltatói utasításoknak megfelelően, a munkáltató irányítása szerint végezze a munkáját.

Előfordulhatnak viszont olyan esetek, amikor megtagadhatja vagy köteles is megtagadni az utasítást.

A Munka törvénykönyve (2012. évi I. tv.), a Munkavédelmi törvény (1993. évi XCIII. tv.) szerint a munkavállaló köteles és jogosult megtagadni az utasítás teljesítését, ha annak végrehajtása más személy egészségét vagy a környezetet, vagy a munkavállaló életét, egészségét vagy testi épségét közvetlenül és súlyosan veszélyeztetné.

Veszélyeztetésnek minősül különösen a szükséges biztonsági berendezések, az egyéni védőeszközök működő képtelensége, illetve hiánya.

SZÉCHENYI 2020



Európai Unió  
Európai Szociális  
Alap



BEFEKTETÉS A JÖVŐBE

## A földmunka megkezdése előtt

A földmunkák biztonságtechnikai és egészségvédelmi követelményeit a geológiai, hidrológiai és talajmechanikai vizsgálati adatok figyelembevételével meg kell tervezni.

Talajmechanikai vizsgálatot akkor nem kell végezni, ha a legkedvezőtlenebb (laza, szemcsés) talaj figyelembevételével történik a dűcolás, illetve rézsűhajásokat alkalmaznak.

A térszint alatti földmunkák megkezdése előtt az építési területen az ismeretlen, vagy rejtett nyomvonalú vezetéseket fel kell kutatni, a munkák során fellelt vezetéseket, tárgyakat azonosítani kell. Ezt műszeres vizsgálattal, vagy kutatóárok, illetve kutatóakna alkalmazásával kell elvégezni. A kutatóakna legalább 1,8 x 0,8 m legyen. A kutatóárkot, vagy aknát kézi erővel lépcsősen haladva kell kiemelni.

Ha az építési területen nem azonosítható anyagot (veszélyes hulladékot, lőszert, stb.), vezetéket tárnak fel, a munkát csak akkor szabad folytatni, ha annak veszélytelenségéről – szükség esetén szakértő bevonásával – meggyőződtek.



SZÉCHENYI 2020



Európai Unió  
Európai Szociális  
Alap



BEFEKTETÉS A JÖVŐBE

## Földmunka végzése során

A munkagödör (munkaárok) szélét a szakadólapon belül csak abban az esetben szabad megterhelni, ha a dűcolás méretezve van a terhelésből származó többlet teher felvételére.

Kézi földmunka esetén a munkaárok szélén 0,5 m széles padkát kell kialakítani.

Meg kell akadályozni a föld visszapergését a munkaárokba.

A talajt alávágással kitermelni nem szabad.

A dűcolatlan munkagödör (munkaárok) megengedett mélységét terheletlen térszint, különböző talajok és rézsűhajások esetében a 4/2002. (II. 20.) SzCsM-EuM együttes rendelet - az építési munkahelyeken és az építési folyamatok során megvalósítandó minimális munkavédelmi követelményekről- 4. sz. melléklet III. fejezet 10.1.5. tartalmazza.

A dűcolás olyan legyen, hogy az a kidűcolt földtömeg állékonyságát és a dolgozók testi épségét védje, de a munkaterületről a kitermelt anyag eltávolítható, a kidűcolt munkatérben a munka elvégezhető legyen.

A dűcolást a talaj állékonyságának és a munkaszint mélységének, továbbá a fellépő igénybevételeknek megfelelően kell kialakítani. *A dűcolás elkészülte előtt a munkaárokba lemenni szigorúan Tilos!*

A munkagödörmél (munkaárok) legalább 200 méterenként, illetve az épületek és egyéb ingatlanok bejáratai előtt építési átjárókat kell létesíteni. Az átjárók szélességi mérete egyirányú gyalogos közlekedés esetén legalább 0,60 m, kétirányú gyalogos közlekedés esetén legalább 1,00 m.

Ha az átjáró szintje alatt 1 méternél nagyobb mélység van, akkor az átjárót korláttal kell kialakítani.

SZÉCHENYI 2020



Európai Unió  
Európai Szociális  
Alap



BEFEKTETÉS A JÖVŐBE

### **A csőfektetés gépi földmunkavégzése**

A földkiemelést csak érvényes kiviteli tervek birtokában lehet megkezdeni. A terveknek tartalmazniuk kell a munkagödör méreteit, fajtáját, és utasítást a dúcolásra.

A gépi földmunka feltétele, hogy a kitermelt föld számára legyen elegendő hely a deponálásra, különben gondoskodni kell a föld elszállításáról. A kitermelt földet a gödör szakadó lapján kívül kell deponálni.

Gépi földkiemeléskor a munkagödör fektetési szintje alá nem szabad menni.

Gépi földkiemelést alkalmazhatunk dúcolt és rézsűs képzésű munkagödör kialakításánál.

A kitért munkaterületet szakszerűen el kell keríteni közúton, és ki kell táblázni. Földkiemeléskor a csőgödörfelet szintjét kézi munkával kell kialakítani.

Naponta csak annyi munkagödört ásson a gép, amennyit ki tudunk dúcolni. A több napos munkagödör dúcolása már balesetveszélyes lehet.

### **A csőfektetés kézi földmunka végzése**

A munkaárok készülhet rézsűs oldalfallal, vagy függőleges fallal. A földkiemelést csak érvényes kiviteli tervek birtokában lehet megkezdeni. A terveknek tartalmazniuk kell a munkagödör méreteit, fajtáját, és utasítást a dúcolásra.

A csőárok földkiemelését a tervben megadott helyen, az ott megjelölt méretekkel és esésben kell kiemelni.

A kivitelező felelőssége, hogy a földkiemelés során megtalált közművek ne rongálódjanak (felfüggesztés, ideiglenes alátámasztás stb.) A földkiemelést a dúcolással és a víztartással összhangban kell megszervezni.

A kiemelt föld az árok mindkét oldalára kitermelhető, de úgy, hogy az árok szélén legalább 50 cm-es szabad padkát kell biztosítani.

Dúcolás nélküli munkagödörnél a földdeponiát a szakadó lapon kívül kell biztosítani.

SZÉCHENYI 2020



Európai Unió  
Európai Szociális  
Alap



BEFEKTETÉS A JÖVŐBE

### **A leggyakoribb veszélyek, kockázatok:**

- Kedvezőtlen időjárás hatása (szabadban végzett munkavégzés esetén).
- Elcsúszás, elesés veszélye: (szervények, idomok, eszközök szállítása közben).
- Szerelés közben le-, ill. beeső tárgyak veszélye.
- Munkaárokba, munkagödörbe történő le-, ill. beesés veszélye.
- Betemetés veszélye (földbeomlás esetén).
- Kézserülés veszélye (éles szélek, peremek, sorjak a szervényeken és csöveken, illetve villáskulcs használata során).
- Áramütés veszélye (a villamos gépek kezelése, használata közben).
- Gázolás, elütés veszélye (közúti forgalom alatt végzett munka esetén).
- Robbanás veszélye (nyomáspróba, illetve gázgőg használata során).
- A munka befejezése után a dolgozó köteles a munkahelyét rendben és tisztán hagyni. Ennek érdekében a megtisztított szerszámokat, kiegészítőket, egyéb munkaeszközöket és a szükséges anyagokat az arra kijelölt, zárható helyre kell vinni, a keletkezett hulladékot összegyűjtve el kell szállítani.

A munka- és védőeszközöket, felszereléseket a dolgozók kötelesek rendeltetésüknek megfelelően használni és karbantartani.

A munkát közvetlenül irányító vezető köteles a munka- és védőeszközöket, felszereléseket biztosítani, azok megfelelő állapotát, meglétét és használatát ellenőrizni, megkövetelni.

SZÉCHENYI 2020



Európai Unió  
Európai Szociális  
Alap



BEFEKTETÉS A JÖVŐBE

# **Veszélyes berendezésekben beszállással végzett munkák biztonsági követelményei.**

## **Tudásszintfelmérő teszt**

1. Ki adhat ki írásos beszállási engedélyt?
  - a) Veszélyes berendezésbe, műtárgya beszállni, és abban bár milyen munkát végezni az azt használó szervezeti egység vezetője vagy megbízottja által kiállított engedély alapján, a munka irányításával ellenőrzésével megbízott személy jelenlétében szabad.
  - b) Minden vezető beosztású személy.
  - c) A munka vezetésével megbízott személy
2. A beszállási engedélyben felsorolt munkavállalókon kívül, más személy végezhet beszállással járó munkát?
  - a.) Igény szerint bővíthető a munkát végzők köre.
  - b.) Bárki, aki a munkát végző vállalkozás alkalmazásában áll.
  - c.) Munkát nem végezhet.
3. Idősödő munkavállaló végezhet beszállással végzendő munkát?
  - a.) Akkor, ha a munka elvégzéséhez kellő gyakorlattal rendelkezik.
  - b.) Idősödő munkavállaló abban az esetben végezhet munkát, ha egészségileg és fizikailag alkalmas, és érvényes orvosi vizsgálatral rendelkezik, a szükséges szakmai, munkavédelmi, és tűzvédelmi ismeretekkel rendelkezik, az elvégzendő feladatokra és a várható veszélyekre kioktatták, ismeri a kötelező magatartási szabályokat, a beszállási engedélyben név szerint, írásban megbízták.
  - c.) Az életkora nagy kockázatot jelent, ezért ilyen jellegű munkát nem végezhet.
4. Ki engedélyezheti (írhatja alá) az írásos beszállási engedélyt?
  - a.) A munka vezetésével megbízott személy.
  - b.) Veszélyes berendezésbe, műtárgyba beszállni, és abban bár milyen munkát végezni az azt használó szervezeti egység vezetője vagy megbízottja által kiállított engedély alapján, a munka irányításával ellenőrzésével megbízott személy jelenlétében szabad.
  - c.) Az aki a beszállási engedélyt kiállítja.
5. A légtérelmzés során mért gázkoncentráció értékét nyilván kell-e tartani?
  - a.) A mérés eredményét egy erre rendszeresített nyomtatványon kell nyilván tartani.
  - b.) Nincs előírás a mért eredmények nyilvántartására.
  - c.) A mérési eredményeket az írásos beszállási engedély hátlapjára, vagy a megfelelő rovatába fel kell jegyezni, az időpont megjelölésével és a mérést végző aláírásával együtt.



## Veszélyes berendezésekben beszállással végzett munkák biztonsági követelményei



Veszélyes berendezésekben beszállással végzett munkák biztonsági követelményeit szabályozza a Mvt.54.§, a Vízügyi biztonsági szabályzat, és az MSz 09-57.0033-1990 számú szabvány. A Mvt. kimondja, hogy a munkáltatónak biztosítani kell, az egészséget nem veszélyeztető és biztonságos munkavégzés feltételeit.





## A beszállással végzett munka veszélyei:

Veszélyes koncentrációjú, egészségre ártalmas gázok, gőzök vagy porok jelenléte.  
Fulladást okozó oxigén hiány.

Maró vagy mérgező anyagok jelenléte.

Tűz- és robbanásveszélyes gázok, gőzök vagy porok jelenléte.

Forgó, mozgó belső szerkezetek (pl. keverők, szállítóberendezések).

Villamos berendezések jelenléte (pl. világító testek, kéziszerszámok, hegesztő berendezések).

Radioaktív sugárzás (pl. szintmutató izotóp).

Tűz keletkezésének lehetősége.



SZÉCHENYI 2020



Európai Unió  
Európai Szociális  
Alap



BEFEKTETÉS A JÖVŐBE

## A beszállással végzett munka általános feltételei:

Az előkészítés

Leválasztás

Légtérelenzés

Személyi és kollektív védőeszközök

Leesés elleni védelem eszközei



SZÉCHENYI 2020



Európai Unió  
Európai Szociális  
Alap



BEFEKTETÉS A JÖVŐBE

## Beszállással végzett munka személyi követelményei

18. életévét betöltötte,  
egészségileg és fizikailag alkalmas, és érvényes orvosi  
vizsgálattal rendelkezik,  
a szükséges szakmai, munkavédelmi, és tűzvédelmi  
ismeretekkel rendelkezik,  
az elvégzendő feladatokra és a várható veszélyekre  
kioktatták,  
ismeri a kötelező magatartási szabályokat,  
a beszállási engedélyben név szerint, írásban megbízták.



## Beszállással végzett munka engedélyezése

A veszélyes berendezésbe, műtárgya beszállni, és abban bár milyen munkát végezni az azt használó szervezeti egység vezetője vagy megbízottja által kiállított engedély alapján, a munka irányításával ellenőrzésével megbízott személy jelenlétében szabad.  
a berendezést, műtárgyat azonosítható módon,  
a végzendő feladatot,  
az engedélyt adó nevét és aláírását,  
a munkát irányító felelős nevét és aláírását,  
a munkavégzésben résztvevők nevét,  
a beszállást előkészítő műveletek felsorolását,  
az alkalmazandó védőfelszerelések felsorolását.



# Munkavállalók alkalmazásának alkalmassági feltételei

## Tudásszintfelmérő teszt

1. Mi a feladata a foglalkozás-egészségügyi szolgálatnak?
  - a) A munkavállaló betegségének gyógyszeres és terápiás kezelése.
  - b) Megállapítani és véleményezni a munkavállaló munkaköri, szakmai, és személyi higiénés alkalmasságát és az időszakos, a soron kívüli és a záró vizsgálatok elvégzése.
  - c) A munkavállaló teljes körű egészségügyi ellátása és gyógykezelése.
  
2. Az alkalmassági vizsgálatok folyamata a munkába lépéstől, a munkaviszony megszüntéséig?
  - a) A munkaköri és a szakmai alkalmasság orvosi vizsgálata lehet előzetes, időszakos és soron kívüli, meghatározott esetekben záró vizsgálatokkal egészül ki.
  - b) A munkavállaló egészségi állapotának alapján, szakvizsgálatokra történő beutalás.
  - c) A munkaköri és a szakmai alkalmasság orvosi vizsgálata lehet időszakos és soron kívüli, meghatározott esetekben záró vizsgálatokkal egészül ki.
  
3. Milyen esetekben kell kérni a soron kívüli alkalmassági vizsgálatot?
  - a) Minden olyan esetben amikor a munkavállaló egészségi állapotában változást fedez fel.
  - b) Azokban az esetekben ha munkahelyén a szervezetét olyan hatás éri, amely egészségét veszélyezteti.
  - c) Azokban az esetekben, ha Az „Egészségügyi Nyilatkozat”-on, felsorolt tüneteket észleli magán, vagy a vele közös háztartásban élőkön. Heveny foglalkozási megbetegedés, fokozott expozíció, eszméletvesztéssel járó vagy ismétlődő munkabaleset előfordulását követően. Olyan rosszullete, betegsége esetén, amely feltehetően munkahelyi okokra vezethető vissza, illetve 30 napos keresőképtelenséget követően. Ha a munkavállaló előre nem várt esemény során expozíciót szenved. A munkavállaló munkavégzése – nem egészségi ok miatt – 6 hónapot meghaladóan szünetel.
  
4. A munkavállaló kötelezőrészt venni az alkalmassági vizsgálatokon?
  - a. A munkavállalónak nem kötelező részt venni az alkalmassági vizsgálatokon.
  - b. A munkavédelmi törvény 60.§ (f.) alapján, a munkavállalónak kötelező az alkalmassági vizsgálatokon. Ha munkavállaló nem vesz részt az alkalmassági vizsgálaton, a további munkavégzéstől el kell tiltani.
  - c. A munkavállaló döntése, hogy részt vegyen az alkalmassági vizsgálatokon.

## Munkavállalók alkalmazásának alkalmassági feltételei

A munkavédelemről szóló **1993. évi XCIII. törvény (Mvt.)** és **33/1998. (VI. 24.) NM rendelet**, a munkaköri, szakmai, illetve személyi higiénés alkalmasság orvosi vizsgálatáról és véleményezéséről, ennek elsődleges feltétele az Mvt. 58.§-a, a munkáltató a külön jogszabályban meghatározottak szerint és valamennyi munkavállalójára kiterjedően foglalkozás-egészségügyi alapszolgáltatást köteles biztosítani. A foglalkozás-egészségügyi szolgáltatás biztosítása történhet a munkáltató által működtetett vagy a munkáltatóval kötött szerződés alapján külső szolgáltató útján.

Az Mvt. 60.§f.) a munkavállaló a részére előírt orvosi — meghatározott körben pályalkalmassági — vizsgálaton részt venni köteles.

### **A munkaköri alkalmassági vizsgálat:**

annak megállapítása, hogy egy meghatározott munkakörben és munkahelyen végzett tevékenység által okozott megterhelés a vizsgált személy számára milyen igénybevételt jelent és annak képes-e megfelelni.



### **A szakmai alkalmassági vizsgálat:**

a szakma elsajátításának megkezdését megelőző, illetőleg a képzés és az átképzés időszakában az alkalmasság véleményezése érdekében végzett orvosi vizsgálat;



## A személyi higiénés alkalmassági vizsgálat:

annak megállapítása, hogy a járványügyi szempontból kiemelt munkaterületen munkát végző személy fertőző megbetegedése mások egészségét nem veszélyezteti, illetve meghatározott esetekben kórokozó hordozása mások egészségét nem veszélyezteti;



A munkaköri és a szakmai alkalmasság orvosi vizsgálata lehet:

**előzetes,  
időszakos,  
soron kívüli,  
záró vizsgálat** (meghatározott esetekben).

A személyi higiénés alkalmassági vizsgálat lehet:

**előzetes,  
időszakos  
soron kívüli.**



### **A munkaköri és a szakmai alkalmasság előzetes orvosi vizsgálata, és véleményezése:**

Új munkavállaló esetén, még a munkaszerződés megkötése előtt. Régi munkavállaló esetén, ha őt áthelyezik így munkaköre megváltozik. Csak akkor szükséges, ha a munkavállaló fizikai munkát végez. A fiatalok, és nem fizikai munkát végzők esetén akkor, ha az új munkakörben a korábbtól eltérő megterhelésnek lesz kitéve.

Két hetet meghaladó külföldi munkavégzés előtt, hogy alkalmas-e az adott országban a megjelölt szakmai feladat ellátására.



### **Az időszakos munkaköri alkalmassági vizsgálat:**

Célja a foglalkozási, a foglalkozással összefüggő megbetegedések, munkabalesetek megelőzése. Az időszakos alkalmassági vizsgálat során állapítható meg, hogy a munkavállaló továbbra is alkalmas-e munkaköre betöltésére, illetve nem alakult ki munkavégzésből agy munkakörnyezetből származó egészség károsodás. Az időszakos munkaköri vizsgálatok gyakorisága:

A 18. életévét be nem töltött munkavállalónál - évente,

Az idősödő munkavállalónál - évente,

Külföldi munkavégzés esetén, átmeneti itthon-tartózkodása alkalmával, illetve hazalátogatásakor, legfeljebb – évente.



## Soron kívüli munkaköri alkalmassági vizsgálat:

A munkavállaló, egészségi állapotában olyan változás következett be, amely feltehetően alkalmatlanná teszi az adott munkakör egészséget nem veszélyeztető és biztonságos ellátására.

Az „Egészségügyi Nyilatkozat”-on, felsorolt tüneteket észleli magán, vagy a vele közös háztartásban élőkön.

Heveny foglalkozási megbetegedés, fokozott expozíció, eszméletvesztéssel járó vagy ismétlődő munkabaleset előfordulását követően.

Heveny foglalkozási megbetegedésen kívül a munkavállaló, olyan rosszullete, betegsége esetén, amely feltehetően munkahelyi okokra vezethető vissza, illetve 30 napos keresőképtelenséget követően.

Ha a munkavállaló előre nem várt esemény során expozíciót szenved. Ha a munkavállaló munkavégzése – nem egészségi ok miatt – 6 hónapot meghaladóan szünetel.



## Záróvizsgálat:

A munkáltató kezdeményezésére kell elvégezni

Rákkeltő hatású anyagok, illetve ionizáló sugárzás négy-éves expozícióját Követően a tevékenység befejezéskor vagy a munkaviszony bármilyen okból történő megszűnésekor. (nyugdíjba vonulás, áthelyezés, felmondás stb.)

Idült foglalkozási betegség veszélyével járó munkakörben foglalkoztatottaknál. (pl: zaj, vibráció, ólom, hőterhelés, stb. okozta egészségügyi elváltozás)

Külföldi munkavégzésből, végleg hazatérő munkavállalónál.





## **Az egészségügyi dokumentáció:**

A **„Munkavállaló egészségügyi törzslapja”** – a vizsgálatot végző a foglalkozás egészségügyi orvos állítja ki, és őrzi meg.

Az **„Egészségügyi nyilatkozat”**-ot a munkavállaló tölti ki és aláírja, és foglalkozás egészségügyi szolgálat őrzi meg.

Az **„Egészségügyi nyilatkozat és vizsgálati adatok”** c. könyvet a foglalkozás egészségügyi szolgálat állítja ki, aláírja és a munkavállalóval is aláírattja, a megőrzése a vizsgált személy feladata.

**A balesetek fogalma, minősítése, kivizsgálása (az 5/1993. (XII. 26.) MüM  
rendelet alapján)**

**Tudásszintfelmérő teszt**

- 1) Mely törvény vagy rendelet előírásai tartalmazzák a balesetek minősítését, kivizsgálásának szempontjait, szabályait?
  - a) Az 1993. évi XCIII tv. a munkavédelemről
  - b) Az 5/1993. (XII. 26.) MüM rendelet a munkavédelemről szóló 1993. évi XCIII. törvény egyes rendelkezéseinek végrehajtásáról és az 1997. évi LXXXIII. törvény
  - c) A 3/2002. (II. 8.) SzCsM – EüM együttes rendelet és a 24/2007. (VII. 3.) KvVM rendelet
- 2) A dolgozó köteles-e a munkavégzés közben bekövetkezett minden sérülését a munkáltató felé jelenteni?
  - a) Nem köteles, csak a súlyos sérülést kell jelentenie.
  - b) Csak akkor köteles jelenteni, ha tanú is látta a balesetet.
  - c) Minden esetben kötelessége jelenteni.
- 3) A munkáltató köteles-e tájékoztatni a munkavédelmi képviselőt a baleset bekövetkezéséről?
  - a) Igen, köteles tájékoztatni a baleset bekövetkezéséről.
  - b) Nem köteles tájékoztatni.
  - c) Csak akkor köteles tájékoztatni, ha súlyos baleset történt.
- 4) Üzemi balesetnek minősül-e, ha a baleset a munkahelyen, munkaidő alatt, kizárólag a sérült ittassága miatt következett be?
  - a) Nem minősül üzemi balesetnek.
  - b) Üzemi balesetnek minősül, hiszen a munkahelyen, munkaidőben történt.
  - c) Csak abban az esetben minősül üzemi balesetnek, ha a részére előírt és biztosított egyéni védőfelszerelést rendeltetésszerűen használta.
- 5) Az elkészült munkabaleseti jegyzőkönyvet alá kell-e írnia a munkavédelmi képviselőnek abban az esetben, ha részt vett a baleset kivizsgálásában, de a jegyzőkönyvben leírtakkal, a munkáltató megállapításaival nem ért egyet?
  - a) Csak abban az esetben kell aláírnia, ha a véleményeltérését szóban közölte a sérült munkahelyi vezetőjével.
  - b) Alá kell írnia a munkabaleseti jegyzőkönyvet, de ha a munkáltatótól eltérő megállapítása, illetve véleménye van, akkor a véleményét, megállapítását - kérésére - külön lapon kell a munkabaleseti jegyzőkönyvhöz csatolni és a H blokk „Mellékletek, megjegyzés” rovatában is fel kell tüntetni.
  - c) Nem szükséges aláírnia.

## A balesetek fogalma, minősítése, kivizsgálása (az 5/1993. (XII. 26.) MüM rendelet alapján

A munkabalesetek bejelentésével, kivizsgálásával, dokumentálásával összefüggő előírásokat többek között az 1993. évi XCIII. törvény a munkavédelemről, az 1997. évi LXXXIII. Törvény (Ebtv.) és az 5/1993. (XII. 26.) MüM rendelet a munkavédelemről szóló 1993. évi XCIII. törvény egyes rendelkezéseinek végrehajtásáról jogszabályok tartalmazzák. A munkabaleset kivizsgálása során a munkáltatónak figyelemmel kell lennie a munkavédelemről szóló 1993. évi XCIII. törvény (a továbbiakban: Mvt.) 57. § (3) bekezdés *h*) pontjában foglalt előírásra, amely szerint a munkáltató által kijelölt (vagy foglalkoztatott, megbízott) személy feladata a munkabalesetek kivizsgálása, valamint az Mvt. 65. § (2) bekezdésében foglalt azon előírásra, amely munkabiztonsági szaktevékenységnek minősíti a munkabaleset kivizsgálását.

### **A baleset fogalma:**

*Baleset:* az emberi szervezetet ért olyan egyszeri külső hatás, amely a sérült akaratától függetlenül, hirtelen vagy aránylag rövid idő alatt következik be és sérülést, mérgezést vagy más (testi, lelki) egészségkárosodást, illetőleg halált okoz.

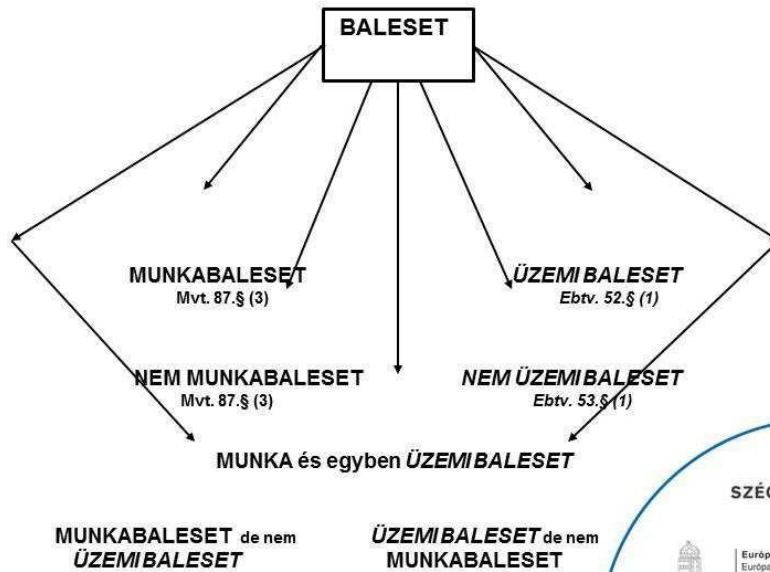
### **A balesetek minősítése**

**Munkabaleset:** az a baleset, amely a munkavállalót a szervezett munkavégzés során vagy azzal összefüggésben éri, annak helyétől és időpontjától és a munkavállaló (sérült) közrehatásának mértékétől függetlenül.

**Üzemi baleset:** az a baleset, amely a biztosítottat a foglalkozása körében végzett munka közben vagy azzal összefüggésben, illetőleg munkába vagy onnan lakásra (szállásra) menet közben éri.

Üzemi baleset az is, amely a biztosított közcélú munka végzése, vagy egyes társadalombiztosítási eljárások igénybevétele során éri.

# A BALESETEK MINŐSÍTÉSE



## *Ebtv. 53.§ (1) Nem üzemi baleset az a baleset, amely*

- kizárólag a sérült ittassága miatt, vagy
- munkahelyi feladathoz nem tartozó, engedély nélkül végzett munka,
- engedély nélküli járműhasználat,
- munkahelyi rendbontás, vagy
- a lakásról (szállásról) munkába, illetőleg a munkából lakásra (szállásra) menet közben, indokolatlanul nem a legrovidebb útvonalon közlekedve, vagy az utazás indokolatlan megszakítása során történt.
- (2) Az, aki sérülését szándékosan okozta, vagy az orvosi segítség igénybevételével, illetőleg a baleset bejelentésével szándékosan késlekedett, az egészségbiztosítás baleseti ellátásaira nem jogosult.

## **MUNKA és egyben ÜZEMI BALESET:**

- Munkavégzés közben
- Munkával összefüggő közlekedés
- Anyagmozgatás
- Tisztálkodás
- Szervezett üzemi étkeztetés
- Foglalkozás-egészségügyi szolgáltatás igénybevétele
- A tanuló szerződés alapján, a hallgatói jogviszonyban a gyakorlati képzés során
- Munkavállaló szállítása lakásról munkahelyre, munkahelyről lakásra (szállásra) a munkáltató saját vagy bérelt járművével
- Kiküldetés, kirendelés közben
- Munkáltató által szervezett társadalmi munka során
- Kötelező munkahelyi képzés, továbbképzés
- Munkahelyi sportrendezvény szervezője, rendezője



### Néhány szempont – feladat a kivizsgálással kapcsolatban

1. A baleseti esemény minősítése
2. A nyilvántartásba vétel
3. Helyszíni adatgyűjtés
4. A tanú meghallgatások
5. Egyéb adatok gyűjtése
6. A meglévő információk összegzése, az esetleges ellentmondások feloldása
7. A munkabaleset okainak meghatározása
8. Az okláncolat meghatározása
9. A hasonló munkabaleset megelőzését szolgáló intézkedések meghatározása
10. A felelősség megállapítása
11. A munkabaleseti jegyzőkönyv kitöltése
12. A munkabaleset vizsgálati anyagának összeállítása
13. A munkabaleseti jegyzőkönyv megküldése

#### A munkabaleset kivizsgálása során többek között meg kell állapítani:

- a létesítmények, gépek, berendezések, szerszámok, eszközök, a munka tárgya (anyaga) biztonságtechnikai állapotát,
- az egyéni és kollektív védőeszközök, a sérült öltözete, védőberendezések, jelzőberendezések, védőburkolatok meglétét, megfelelőségét, alkalmazásukra és használatukra vonatkozó előírások érvényesülését,
- a környezeti tényezőket, ezek jelenlétét, mértékét, hatását (szükség esetén műszeres méréssel)
- a balesetet szenvedett munkavállaló baleset bekövetkezése előtti feladatát, szándékát és cselekedeteit, a környezeti tényezők baleset előtti állapotát,



#### A munkabaleset okláncolatának meghatározása

Az oksági elemek egymásra építése, azaz a munkabaleset oksági elemeinek logikai sorrendbe illesztése. Ha a logikai lánc valamelyike hiányzik, akkor nem következik be a baleset!

#### A munkabaleseti jegyzőkönyv nyomtatvány kitöltése

A fentiek összegzése után következik a munkabaleseti jegyzőkönyv kitöltése.

A munkabaleseti jegyzőkönyv A-C blokkjaiba az adatokat pontosan kell beírni, ezek függetlenek a kivizsgálás megállapításaitól, ezek az adatszolgáltatás jellegű részei a munkabaleseti jegyzőkönyvnek. A további blokkok kitöltése a kivizsgálás megállapításai alapján történik.

**A D blokkban** a baleset leírását olyan részletesen és a valóságnak megfelelően kell megfogalmazni, hogy abból a baleset folyamata egyértelműen megérthető legyen.

**Az E blokkban** a munkabalesettel kapcsolatban egyéb információkat a valóságnak megfelelően kell megfogalmazni. **Ezen belül különös figyelmet kell fordítani a 6. pont kitöltésére, a személyi tényezők megállapítására.**

**Az F blokkban a balesethez vezető ok/okok kerülnek rögzítésre.**

A balesetvizsgálat eredménye alapján röviden összefoglalva meg kell határozni, illetve le kell írni azt a tárgyi, személyi vagy szervezési okot vagy okokat, amelyek közvetlenül vagy közvetve jelentős hatással voltak a baleset bekövetkezésére.



**A G blokkban kell részletezni a munkáltatói intézkedéseket a hasonló balesetek megelőzésére:**

Ha a munkáltató a balesetvizsgálat eredményeként intézkedést tart szükségesnek, akkor annak jellegét, tartalmát, az arra kitűzött határidőt és az intézkedés végrehajtásával megbízott személyt rögzíteni kell. Az intézkedést a munkahelyre, munkaeszközre, szervezési feladatra konkretizálva, egyértelműen és pontosan meg kell határozni. Az intézkedés lehet műszaki jellegű, szervezési, szabályozási jellegű és oktatással kapcsolatos.

**A H blokkban kell felsorolni a melléleteket, illetve a megjegyzéseket itt kell szerepeltetni.**

**Az I blokkban a kivizsgálásban résztvevők adatait, hitelesítéseket kell szerepeltetni, többek között a munkavédelmi képviselőt:**

*Munkavédelmi képviselő:*

*Amennyiben a munkavédelmi képviselő részt vett a baleset kivizsgálásában, akkor a jegyzőkönyvet aláírásával köteles ellátni. Ha a munkáltatótól eltérő a megállapítása, illetve véleménye van, akkor a véleményét, megállapítását - kérésére - külön lapon kell a munkabaleseti jegyzőkönyvhöz csatolni és a H blokk „Melléletek, megjegyzés” rovatában is fel kell tüntetni.*

**A MUNKABALESETI JEGYZŐKÖNYV MEGKÜLDÉSE**

A munkáltató köteles a kivizsgálás befejezésekor, de legkésőbb a tárgyhót követő hónap 8. napjáig megküldeni a jegyzőkönyvet:

- a sérültnek, halála esetén közvetlen hozzátartozójának;
- OMMF-nek, MBH-nak
- a társadalombiztosítási kifizetőhelynek, ennek hiányában az illetékes egészségbiztosítási pénztárnak (kirendeltségnek).

